

YOKOTE
横手

完全保存版

FREE
¥0

マンガ

横手の魅力が全て詰まったマンガ

秋田県

横手を
知り尽くせ!

知れば知るほど奥深い

横手の魅力が
満載の冊です



横手市増田まんが美術館▶▶P01



増田の町並み▶▶P03



四季のイベントカレンダー▶▶P09



食と特産品▶▶P11



遊び場ガイド▶▶P13

マンガのすべてが
横手にある!?

横手市増田まんが美術館へ行こう!



一日中いても飽きない
マンガの楽園

常設展示室

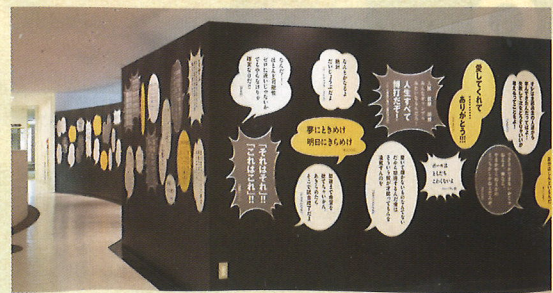
DATA
☎0182・45・5569 横手市増田町増田字新町285
🕒10時～18時(最終入場17時30分) 徒歩3分
(祝日の場合は翌日) 無料(特別企画展有料) 図JR十文字駅より車で約10分、湯沢横
手道路十文字ICから車で約10分 図175台



日本が誇る文化の一つであるマンガ。横手には、そんなマンガが
テーマの美術館がある。原画の収蔵庫やマンガ読み放題のライ
ブリーなど、マンガにとってもっとも浸れる世界へいざ出発!

マンガ原画の収蔵数、日本一を誇る
「マンガ」がテーマの美術館

横手市増田まんが美術館は、マ
ンガをテーマにした全国初の美術
館として1995年に開館。2年
間にわたる大幅な改修工事を経て、
元号が令和へ変わった2019年
5月に、日本で唯一の「マンガの原
画収蔵」をテーマとする美術館と
してリニューアルオープンした。
一番の見どころは、新しく作ら
れた「マンガの蔵展示室」だ。同展
示室には「釣りキチ三平」で知られ
る地元増田町出身の漫画家・矢口
高雄氏をはじめ、国内の著名な漫
画家の貴重な原画を約40万点収
蔵・保存・公開。
ブナのシンボルツリーが佇む
「常設展示室」では、180名の漫
画家の原画が入れ替わりで展示さ
れている他、マンガの歴史をさか
のぼる「マンガヒストリー」のコー
ナーも。懐かしの作品を探すのも
楽しい。懐かしの作品を探すのも
文化やマンガ制作の知識を学べ
「マンガ文化展示室」、随時原画を
中心に様々な切り口の企画展が開
催される「特別展示室」など、合



心に響くマンガの名台詞の数々を展示した「名台詞ロード」。
作品との思いがけない出会いがあるかも

まんが美術館のココがすごい!
その1

マンガの蔵展示室

細やかな筆づかいまで感じられる
貴重な原画が目白押し

国内外の作家180人の原画約40万点を収蔵。デジタル化された
原画はタッチパネルで閲覧可能で、作画タッチや修正の跡など、
作者の作画への思いを肌で感じられる。また、「ヒキダシステム」
と呼ばれる引き出し付キャビネットには1話分の原画が収蔵され
ており、1つの話が完成する過程を知ることができる。原画の
記録や保存、データ化を行っているのは「アーカイブルーム」と
いうガラス張りの部屋。1枚につき10分かけて行うスキャンなど、
繊細な保存作業を間近で見学することができる。



原画にしかない情報がたくさん!

▲デジタルアーカイブされた原画を
検索して呼び出せる大型タッチパ
ネル。高解像度で拡大し、細かい筆
づかいまで観察できる ▶24時間温
度・湿度が管理され、原画が常に最
適な状態で保管されている収蔵庫。
アーカイブルームと同じくガラス張
り仕様



最適な温度・湿度が
紙の劣化を防ぐ

まんが美術館のココがすごい!
その2

マンガライブラリー

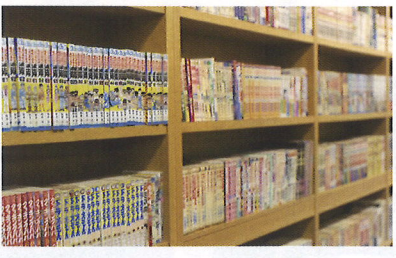
約2万5000冊のマンガが読み放題!
もっとマンガが好きになる

懐かしの名作から最新の話題作まで、膨大な種類のマンガが無料
で閲覧できるマンガの図書館。館内であればどの漫画も自由に持
ち出して読むことができ、閲覧用の椅子や自宅のように寝転がっ
てリラックスしながら読めるスペースもある。ライブラリー内の
展示では海外作家の原画や各国語で出版された作品を紹介。読
んだことのない作品にも気軽に触れることができる。常設展や特
別展で原画を鑑賞した後、気になった作品をライブラリーですぐ
に読むことができるのは、まんが美術館ならではの楽しみ方だ。



あっという間に時間が過ぎる!

▲寝ころびながらマンガを読めるス
ペースも
▶「ジャンプ連載作品」などテーマ
ごとに本棚がまとめられている。特
別展で紹介している作品を集めたコ
ーナーが設置されることも



まんが美術館のココがすごい!
その3

マンガカフェ

マンガの世界を美味しく味わえる

展示を満喫した後はマンガの世界をイ
メージした「マンガ飯」に舌鼓を
打とう。壁には訪れた作家
たちが残した直筆の絵が。

▶「味いちもんめ」の登場人物
「ボンさん」のピザトースト



作家さんからの直筆

まんが美術館のココがすごい!
その4

ミュージアムショップ「Straw Hat」

複製原画やオリジナルグッズがいっぱい

ショップには複製原画やポスト
カードをはじめ、多数のオリ
ジナルグッズがラインナップ。
随時新商品が追加される。

◀『釣りキチ三平』グッズなど、ま
んが美術館でしか手に入らない物も



歴史と暮らしと奥深さを感じながら町歩き

増田の町並みをぶらり散歩

歩

増田の情報はココでチェック

観光物産センター「蔵の駅」

明治期の内蔵をはじめ増田の商家の典型的な造りを見学できる。

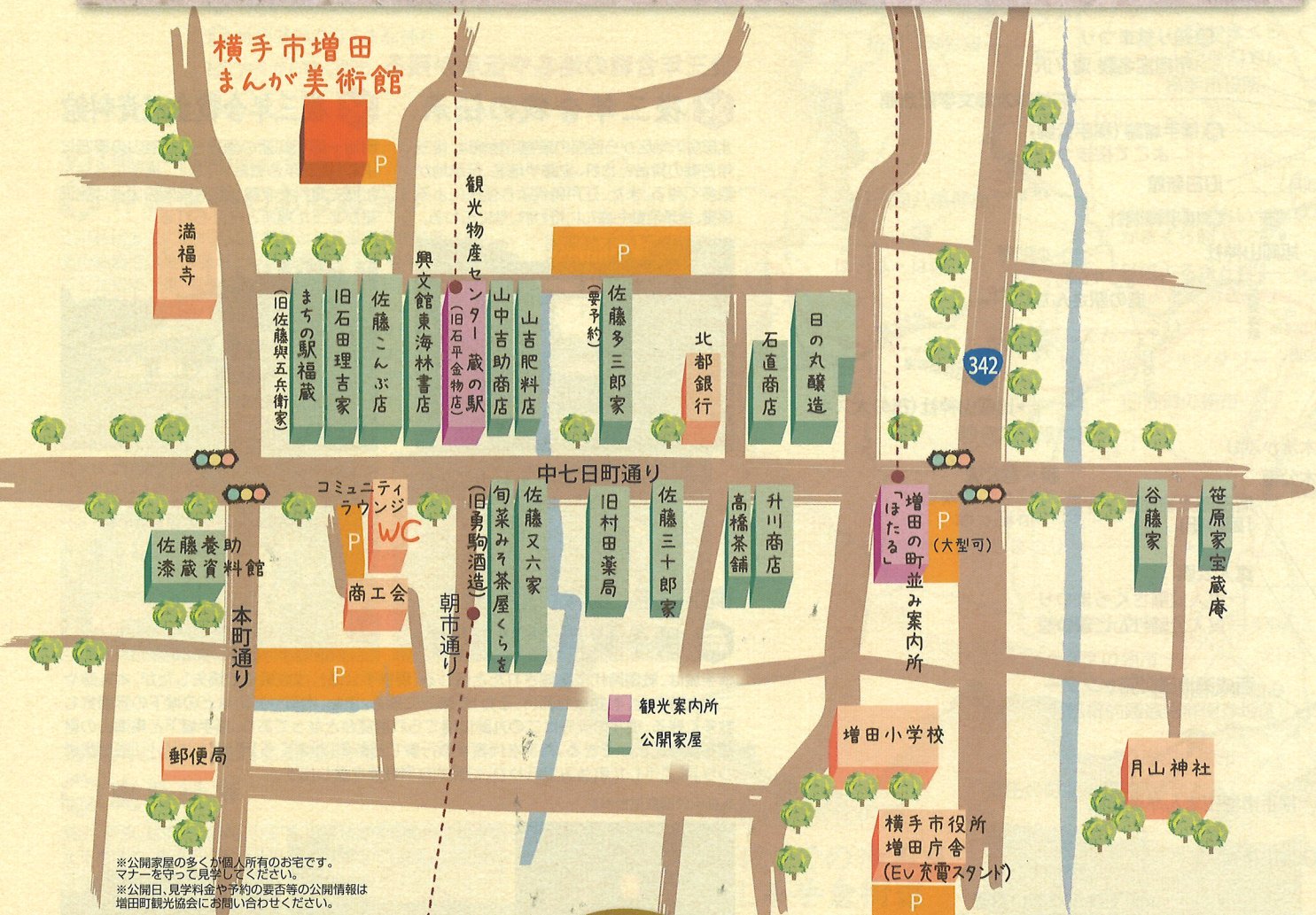
☎0182-45-5541
 所在地 横手市増田町増田字中町103
 営業時間 9時～17時 休12月29日～1月3日
 交通 JR十文字駅より車で10分、湯沢横手道路十文字ICから車で10分
 回なし



増田の町並み案内所「ほたる」

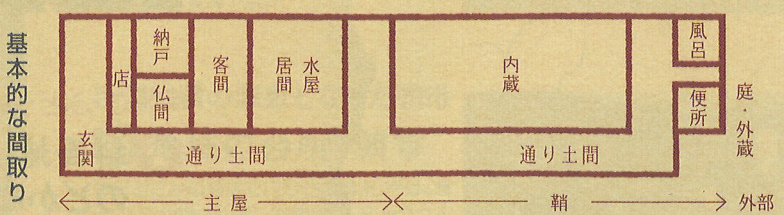
昭和後期まで九代続いた杏華堂石田医院の土地建物が町並み案内所としてリニューアルオープン。観光案内・お土産販売の他、隣接する座敷蔵も見学できる。

☎0182-45-5541 所在地 横手市増田町増田字上町53
 営業時間 9時～17時 休12月29日～1月3日
 交通 JR十文字駅より車で10分、湯沢横手道路十文字ICから車で10分
 回30台(うち大型専用6台)



ココがポイント!

増田の伝統的な商家建築のヒ・ミ・ツ



主屋と一体になった内蔵形式の土蔵は、外からはその存在が全く見えないユニークな構造。蔵の内部にいても光が入るよう、通り土間上部に天窓を設けるなどの工夫が見られる。

伝統ある朝市でお買い物

増田の朝市

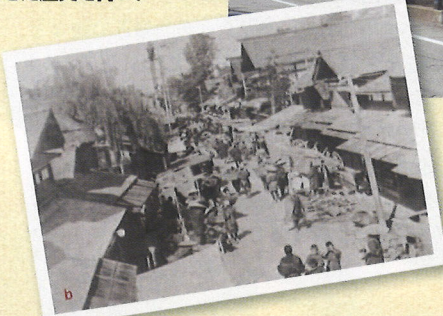
寛永年間に始まって以来、370年以上の歴史を持つ。毎月2、5、9のつく日に店がにぎやかに軒を連ねる。春は山菜、秋にはキノコなど旬の食材が豊富。

☎0182-45-5515(横手市まちづくり推進部増田地域課)
 所在地 横手市増田町朝市通り 約7時～11時※前後する場合あり
 交通 JR十文字駅より車で約10分、湯沢横手道路十文字ICから車で約10分
 回130台

蔵



a.奥ゆかしき商家の町並み・増田には伝統的建造物がいっぱい。通りを歩けば、タイムスリップしたような感覚に。b.江戸時代から朝市があり、明治～昭和初期にかけて商人の町として栄えてきた歴史を持つ。



重要伝統的建造物群保存地区

奥ゆかしき・増田 商家の町並み

横手市の南東部にある増田町は、江戸時代から商人の町として栄えた。明治期以降、銀行や電気会社などが設立され、商業活動が活発に。現在残る増田の町並みは、往時の勢いを物語っている。大きな特徴は、通りに沿って短冊形に割り切られた敷地に、切妻造妻入を主とする主屋が軒を連ね、その背後に鞘で覆われた内蔵が接続すること。豪雪に対応するため奥行き50mにも達する長大な内部空間を作り出している。内蔵は、一見するとその存在が分からないため、2008年に調査が行われるまで、秘密のベールに包まれていた。現在、約50棟の内蔵が確認されており、その一部が一般公開されている。

ある蔵の所有者は、「内蔵は自分たちにとっては生活の中に当たり前にあるものでも、こうして多くの方に見に来ていただいているのだから、大事にしていきたい。いけないうえに話すと話す。この町を作り上げた先人たちが、現在もそれを守り続ける人々に思いを馳せながら、じっくりと楽しみたい。」

ひっそりと佇む内蔵は 高さが成功した証



c.黒漆喰が施された重厚な雲田気の扉は、片側で重さ約700kg以上になる。d.麻の葉模様の木の飾りなど、細かい部分まで職人のこだわりが見える。e.座敷間など生活空間を持つ「座敷蔵」。f.散策した後は、蔵をリフォームしたカフェでゆっくりくつろいで。

レトロな町並みを楽しめる♪
必ず行きたい名所

古き良き文化と、四季折々の自然がともある横手には老若男女を問わず、一日中遊べるスポットが盛りだくさん。自然の宝庫ならではの屋外施設も、伝統を感じさせる歴史的な建物も、まとめてチェックしよう!

古代から連綿と受け継ぐ伝統

波宇志別神社神楽殿

国指定重要文化財。室町時代の面影を残す貴重な建造物。波宇志別神社本殿のある保呂羽山から東方4kmの山裾にある。

☎0182・32・2403
(横手市教育委員会教育総務部文化財保護課)



受け継がれる祭礼とお祭り

神輿渡御のあるお祭り

江戸時代までに羽州街道を基軸として道路網が整備され、その結節点は地方拠点となる在郷町として発展した。そうした拠点では、神輿渡御のある鎮守社の祭礼が数多く今に伝わる。

9月、浅舞では浅舞八幡神社神輿渡御が行われ、それに合わせ、「山車」がお囃子を奏でながら清水の豊富な浅舞の町を巡行する。沼館では、沼館八幡神社神輿渡御行事が行われ、先頭の獅子舞が道中の交差点で演舞を行う。他にも横手や増田、大森などの地域に神輿渡御が残る。



雄物川と農村集落と鹿島行事

鹿島行事

横手、平鹿、雄物川、大森、十文字、大雄地域の雄物川流域を中心に60を超える集落で、集落の安全と五穀豊稔を願って「鹿島行事」が行われる(4月下旬～8月)。

「鹿島流し」行事

武者の姿をした鹿島人形を身代わりとして、厄災や疫病を集落から送り出す。農作物の害虫を追い払う虫送り行事とも結び付く。



「鹿島立て」行事

集落の境に大型のワラ人形をおき悪霊や穢れ、疫病などの侵入防止を願う。



秋田県南の近代化の礎

現代までの歩みを感じる手倉街道

秋田県南の発展を支えた近代化遺産や歴史的建造物が十文字から増田の町並みを経て仙台藩につながる手倉街道沿いに数多く残る。西成瀬地区交流センターで、地域の歴史や史跡を写真等で紹介。



街道発展の源泉となった朝市

地域の台所「朝市」

毎日どこかの地域で行われる朝市。今は、増田(2,5,9のつく日)、浅舞(1,4,6,8のつく日※31日は休み)、十文字(3,7,0のつく日)で開催。増田や浅舞は江戸時代に起源を持つ。地元食材から日用品まで取り揃えており、多くの人で賑わう。



横手の歴史を知れば、旅がもっとおもしろくなる



秋田県第2の人口を誇る横手市には、古代から現代に至るまでのさまざまな史跡や、伝統・文化が各所に息づいています。日本史上重要な「後三年合戦」の伝承地や横手城跡、地形や河川などの自然環境や雪などの気候が育んだ様々な営みや文化、地域のお祭りや景観、朝市など、横手の歴史・文化を深く知って、横手の町歩きをもっと楽しみましょう！

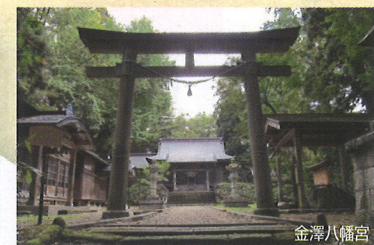
後三年合戦の地名や伝承が残る

後三年合戦の伝承

北部金沢地区から西部の雄物川地域は、後三年合戦の舞台とされ、史跡や地名、伝承地が数多く残る。また、江戸時代より住民による保護、継承活動も盛んに行われ、今に伝わる。

後三年合戦金沢資料館

明治～昭和初期の画家・戎谷南山の模写による「後三年合戦絵詞」など、横手にちなんだ歴史資料を収蔵、展示。周囲の山々は金沢柵があった場所と伝えられる。



☎0182・37・3510 函横手市金沢中野字根小屋102-4 開9時～17時 休12月29日～1月3日 入100円 函JR横手駅より車で約15分、秋田自動車道横手ICから車で約15分 回15台

横手城下と伝統行事が残る

横手城跡と城下町

横手城は、戦国時代に築城されたと伝わる(現横手公園)。戊辰戦争で焼失したが、本丸跡や二の丸跡の他、七曲坂や郭(くるわ)が良好に残る。また、内町や外町などの城下の雰囲気も数多く残る。現在の天守は二の丸跡に建てられ展望台となっており、横手城下と鳥海山の絶景を見ることが出来る。横手を代表する行事でもある「かまくら」や「ぼんでん」、「送り盆まつり」はこうした町並みで行われ、幻想的な雰囲気を出している。

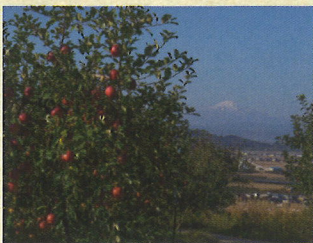
▶横手公園展望台P13



りんご・ぶどうの景観

斜面地に広がるのどかな樹園の風景

米や果樹・野菜など複合経営が盛んな横手。豊かな自然に育まれた農業景観は、四季折々の表情を見せる。その中で、明治期から続くりんご栽培の歴史は、市の東部、横手から平鹿、増田地域につながる奥羽山脈の麓の斜面地に開拓された樹園地の景観が物語る。





横手の

国内外から毎年多くの観客が訪れる中、横手市内のあちこちにかまくらが作られ、若衆が梵天を威勢よく担いでいく。「静のかまくら」「動」の梵天という、異なる魅力が一つになった伝統行事をご紹介します。

雪まつり

毎年2月に開催

冬の一大伝統行事の楽しみ方を伝授!!

かまくら & 梵天

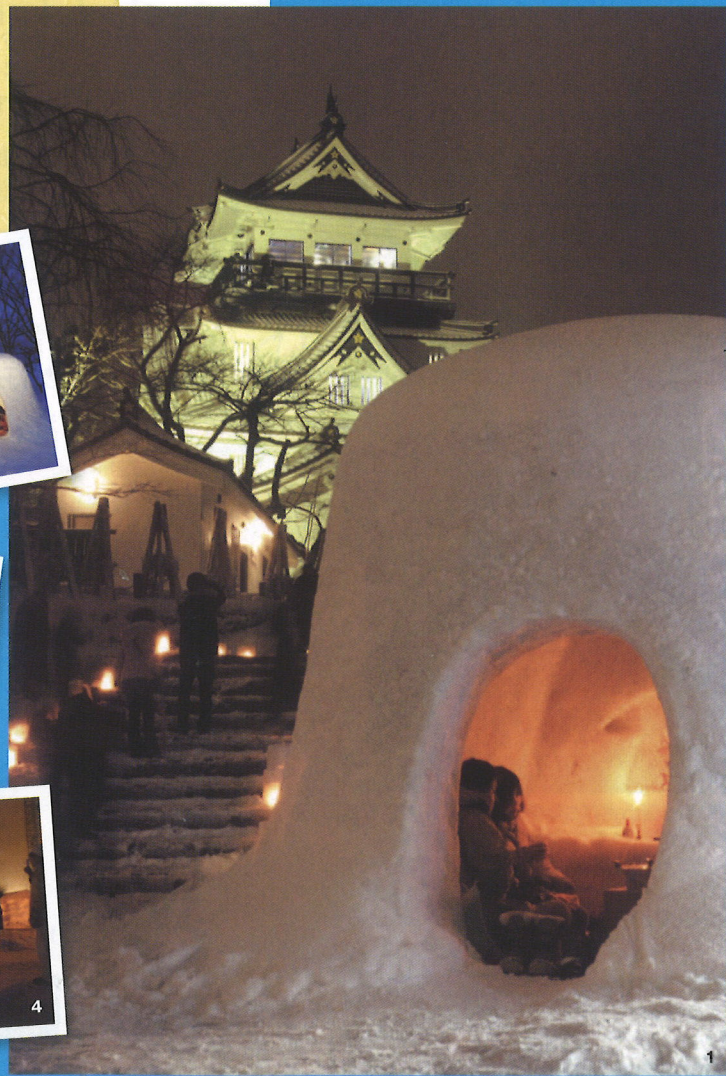
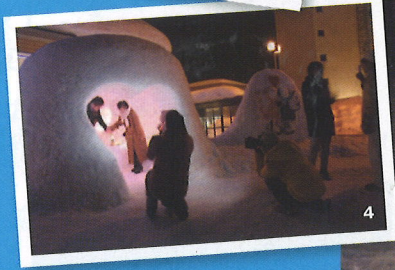
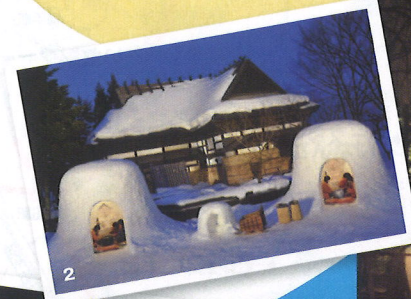
夜の冬景色に浮かぶ水神様を祀る小正月行事

かまくら

およそ450年の歴史を持つ伝統行事。街中にかまくらの灯りが浮かび、幻想的な雰囲気包まれる。地元の人たちとふれあひながら、銀世界を巡ろう!



1. 雪の白さと、豪華絢爛な梵天のコントラストが映える2. 雪の壁の間を、掛け声を上げながら梵天が進んでいく3. 若衆が激しく押し合いながら奉納する様子はダイナミック!



Pick Up 1

かまくらとは…?

毎年2月15・16日の夜に開催。かまくらの中には、水神様を祀る神棚が置かれ、子どもたちが「はいってたんせ〜」(入ってください)と声をかけてくれる。

Pick Up 2

約80基のかまくらが登場!

横手地域全体が会場となり、「かまくら職人」と呼ばれるベテランが、市内にかまくらを作り上げる。その数は毎年80基以上。かまくらは高さ約3m、直径約3.5m。

Pick Up 3

街を灯すミニかまくら

40年ほどの歴史があるミニかまくらは、大きさが30cmほど。地元の子どもたちが作り、横手南小学校の校庭や蛇の崎川原に姿を現す。ローソクの灯りが浮かび、風情たっぷり。

1. ライトアップされた横手城2. 雄物川にある民家宛木戸五郎兵衛村でもかまくらが行われる3. 横手南小学校にミニかまくらが並ぶ4. 入り口がハート形になった「ラブ♥かま」はカップルに大人気

Pick Up 1

梵天とは…?

江戸時代からおおよそ300年にわたって伝わる神事。各町内、職場の若衆によって奉納される「梵天(ぼんでん)」は、本殿へ向かって激しくもみ合いながら進んでいく。

Pick Up 2

響き渡る「ジョヤサ」の掛け声

ほら貝を吹き鳴らし、「ジョヤサ、ジョヤサ」とかけ声をかけながら練り歩く様子は圧巻。本殿に近づいていくと、「ジョヤサ」の声は大きくなっていくという。

Pick Up 3

趣向を凝らした「頭飾り」

梵天のてっぺんに付いている頭飾りは、干支にちなんだものなど、参加する各町内や職場によってこだわりがある。その年の出来事を表現した時事的な作品も多い。

若衆の熱気が立ちこめる
およそ300年の伝統がある神事

ぼんでん 梵天

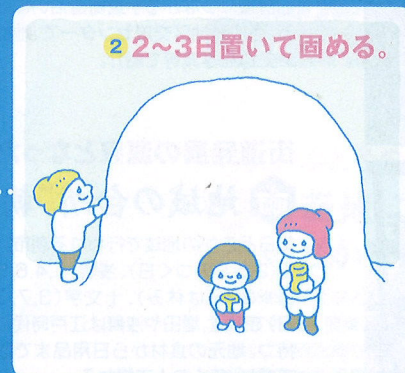
旭岡山神社へ地域の願いを込めた梵天を奉納する小正月行事。数百人の若衆たちのアツク激しいもみ合いが起こり、その熱気に圧倒されること間違いなし!

雪まつりのスケジュール

2/15~16 「かまくら」

2/16~17 「梵天」

※詳細は(一社)横手市観光協会ホームページをご覧ください



かまくらの
作り方

横手はイベント盛りだくさん!

四季のイベントカレンダー

横手市では、伝統的な行事からイマドキのイベントまで、一年を通して様々な催しが開かれる。地域の文化に触れ、地元の人々と交流できる催しに参加して、横手観光をさらに楽しもう!

Winter



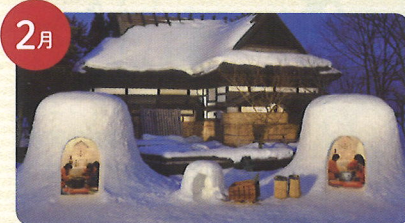
12月 街のシンボルツリーが豪華にライトアップ
櫛の木光のファンタジー
平鹿地域に佇む高さ40mの櫛の木が巨大なクリスマスツリーに変身。周りの木にも3万5千球以上のLEDが飾られ、辺り一面が幻想的な雰囲気。



2月 映画が身近に感じられるイベント
あきた十文字映画祭
上映作品を見るだけでなく、参加者が映画監督や俳優と交流できる。期間中は、日本映画や外国語映画の新作・話題作などを多数上映。



2月 地域発展の願いをこめ寒空の下、裸で水浴び
梨木水かぶり
200年以上の歴史をもつ伝統行事。若者たちが裸にフンドシ姿で早朝から集落をまわり、悪疫退散・五穀豊穡の祈願をこめて桶の水をかぶる。



2月 夜の冬景色に浮かぶ水神様を祀る小正月行事
かまくら
横手に古くから伝わる小正月行事。水神様が祀られたかまくらに入ると、地元の子どもたちが甘酒や餅でもてなしてくれる。



2月 熱気をまとった梵天が本殿めがけて突き進む
ぼんでん
若者たちが梵天(御幣)を担ぎ、先陣を競いながら旭岡神社へ奉納する。豪華な頭飾りは全国随一。前日には頭飾りの出来栄を競うコンクールも。

2月 1月 12月

Autumn



9月 大物の花火が中秋の夜空に打ち上げられる
増田の花火
大正時代から続く、歴史ある大会。正二尺玉の打上を始め、二尺玉付豪華スターメイン等、大物の花火が打ち上げられ、県内外から多くの花火ファンで賑わう。



9月 特産品にちなんだ山内地区の秋の定番
いものこまつり in 鶴ヶ池
いものこを積み上げて高さを競う全国いものこピラミッド競技大会や、水中花火ショーなどを行う。



10月 増田特産のりんごを味わい尽くせるイベント
真人公園りんごまつり
メイン行事として「りんごの唄コンクール」や「ミスりんごコンテスト」が行われる。他にも「りんご皮むき競争」や農作物の直売などイベント盛りだくさん。



10月 鮮やかに菊が咲き誇る菊花展示大会も併催
よこて菊まつり
秋田ふるさと村を会場に、「横手市菊花展示大会」と「秋田県菊花展示大会」を同時開催。菊愛好家たちから出展される自慢の花々を観賞できる。



11月 1200年の歴史を持つ五穀豊穡の祈り
霜月神楽
国の重要無形民俗文化財に指定された伝統ある神楽。神官が神殿に集まり、一晩中収穫への感謝と来年の五穀豊穡への祈りを神に捧げる。

11月 10月 9月

Summer



6月 庭園を埋め尽くす数のあやめが初夏を彩る
浅舞公園 あやめまつり
80種・3万株・60万本のあやめが鮮やかに咲き誇る。ポニー馬車体験や音楽イベントも開催。



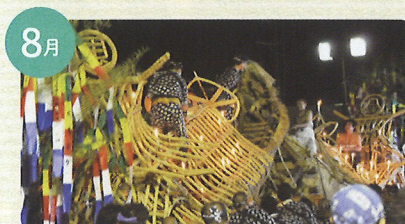
6月 旬のさくらんぼがもぎたてで味わえる
十文字 さくらんぼまつり
十五野、富沢、新処、四ツ屋、腕越、佐吉開地区の樹園地で開催。直売も行っている。



7月 キッズも大人も楽しい夏祭り
大雄サマーフェスティバル
楽天イーグルススタジアム大雄にて開催。ビアガーデンや打上花火が夏を盛り上げる。



8月 思わず笑顔になる祭りは商店街がまるごと会場
は・は・は祭
平成8年8月8日に、は・は・はの語呂合わせにちなんでスタート。雄物川町今宿商店街で、よさこいソーランなどが楽しめる。



8月 派手な屋形舟は見逃さない!
送り盆まつり
江戸時代の飢饉の犠牲者を供養したのが始まりと伝わる夏の一大イベント。蛇の崎橋上で屋形舟同士がぶつかり合う。

8月 7月 6月

Spring



4月 桜一色の横手駅周辺でスタンプラリーを開催
よこて桜まつり
横手には桜の名所が多数。桜まつり期間中は、花見団子を食べ歩くスタンプラリーが行われる。スタンプを集めると、商品券が当たる抽選参加券に。



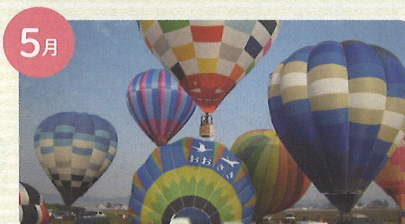
4月 池に映える桜が夜にはライトアップ
真人公園さくらまつり
真人公園は「日本さくら名所百選」の一つ。4月下旬~5月上旬に開催されるさくらまつりでは、夜にほんぼりが点灯。期間中「たらいご競争」も開催される。



5月 沼の中央に梵天を突き立てる奇祭
沼入りぼんでん
300年以上の歴史をもつ民俗行事で、新田開発の成就祈願と豊作を祈って行われたのが由来とされている。下帯姿の勇壮な男たちが梵天を担ぎ入水する。

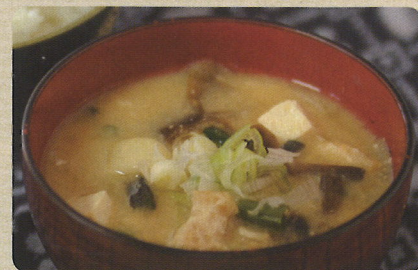


5月 芝桜の甘い香りが一面に漂う
大森リゾート村 芝桜フェスタ
約20万株の芝桜が開花。期間中の週末は子ども向けイベントを多数開催。夜はライトアップも。



5月 たくさんの熱気球が迫力満点に空を舞う
秋田スカイフェスタ
芝生が広がる浅舞公民館経野分館広場が会場。横手の風景をバックに、全国の熱気球愛好者たちがオリジナルの気球を飛ばしあう。体験搭乗も可能。

5月 4月 3月



納豆汁
納豆をすり鉢ですり潰し味噌仕立ての汁に入れ、細かく刻んだ里芋やきのこを具材にした「納豆汁」。濃厚でクリーミーな味わいで体が温まる。横手では、お正月に納豆汁を食べる家庭も多い。



あきたこまち
秋田が誇るブランド米「あきたこまち」。適度な粘りと弾力、そして秋田美人を思わせる艶の良さが魅力だ。雄物川流域の肥沃な土壌と、奥羽山脈から流れ出る雪解け水が米作りに最適な土地を育む。



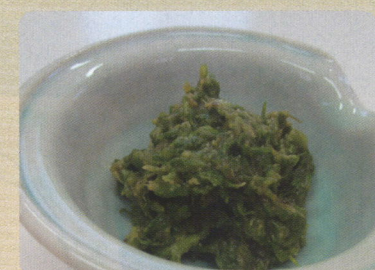
いものこ汁
横手市山内特産の山内いものこ(里芋)を使った「いものこ汁」は、秋の定番料理。市内の学校では、子どもたちが材料を持ち寄り、自分たちでいものこ汁を作る、なべっこ遠足という行事があり親しまれている。



くじらかやき
かやきは、漁師が鍋の代わりに貝を使って料理をしたとされる「貝焼き」がなまったもの。横手では夏のスタミナ補給として、脂肪が多い自身の鰯肉の塩漬けを具材にした「くじらかやき」が定番。



笹巻き
笹の殺菌効果は、古くから先人たちに利用されてきた。横手では現在でも、初夏になると笹の葉でもち米を包み、蒸して「笹巻き」を作る。笹の爽やかな香りを纏った餅にきな粉をまぶして召し上がれ。



ばっけ味噌
横手は、東に奥羽山脈、西に奥羽丘陵など山々に囲まれている山菜の宝庫。中でも、春一番に芽を出す早春の山菜であるばっけ(ふきのとう)を使った「ばっけ味噌」は、山菜の旨味が際立つ逸品。ほろ苦い味わいが春の訪れを感じさせてくれる。

季節の食



りんご

蜜がぎっしり詰まった「ふじ」をはじめ、「やたか」「シナノスイート」「つがる」など多くの品種を栽培。県内一の生産量を誇る。

実は東北随一の“食材の宝庫”なんです!!

旬の恵み

寒暖の差が大きく、農産物が四季を通してよく育つ横手。フレッシュなおいしさが光る旬の恵みに注目!

横手の食についての詳しい情報は、「食と農からのまちづくり」ホームページをチェック!



さくらんぼ



糖度の高さと食味バランスが優れているのが特徴。毎年6月中旬～7月中旬の収穫期には「さくらんぼまつり」も開催。

すいか



シャリッとした食感とさわやかな甘さが特徴の秋田県オリジナル品種「あきた夏丸」を中心に栽培。品質・量ともに県内一を誇る。

もも



「あかつき」「川中島白桃」をはじめ、10品種以上を栽培。果汁たっぷりに育ち、8月上旬から順に出荷がスタートする。

ぶどう



糖度の高い「スチューベン」や「ナイアガラ」、「巨峰」など30種類以上の品種を栽培している。旬の時期には、ぶどう狩りを行う農園も多い。

米どころ、雪国横手の お土産・特産品

米どころならではの発酵食文化や、雪国の知恵が生んだ保存食など、特産品は魅力がいっぱい。

返礼に特産品がもらえる! 横手市へのふるさと納税はこちら



米どころは酒どころ 山内杜氏の里 横手の地酒

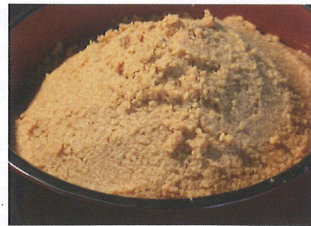
米どころは酒どころ。日本三大杜氏「山内杜氏」の里でもある。市内に5つある造り酒屋では、地元の人にも愛されるこだわりの酒造りを行っている。



横手を代表する郷土玩具

中山人形

干支の土鈴が全国的に有名な中山人形は、年賀状のデザインにも採用されるなど、横手を代表する工芸品。かわいデザインとビビッドな色使いが若者にも人気。



横手の食文化を代表する

発酵食品

横手は麹屋の数が日本一集積されているとされる町。甘酒や味噌、飯糰などといった麹を使った発酵食品は、横手の食文化を代表する特産品。

横手の“食”が勢ぞろい! 2大道の駅

道の駅さんない

レストランでは、山内地区で穫れたそば粉を使った手打ちの十割そばや、川魚の塩焼きなどが味わえる。物産や手作り惣菜も評判。

☎0182-56-1600 函横手市山内土淵字小目倉34 9時～19時、11月～3月9時～18時 休臨時休あり 函JR横手駅より車で約10分、秋田自動車道横手ICから車で約10分 97台



道の駅十文字

横手やきそばなどグルメのほか、野菜や果物の産直販売が充実。国道13号沿いにある好立地、地元の人たちも通う人気店。

☎0182-23-9320 函横手市十文字町字海道下21-4 9時～19時、冬季9時～18時 休なし 函JR十文字駅より車で約3分、湯沢横手道路十文字ICから車で約3分 128台



横手が誇る食と特産品

他では食べられない横手ならではの特色ある食、横手に来たならぜひご賞味を!

横手やきそば

モチモチ&ツルツルとしたゆで麺が特徴

横手市民に愛されているご当地グルメ。横手で作られたゆで麺を使い、半熟の目玉焼きと福神漬けを添えるのが定番。5社ある各製麺会社の特徴ある麺に、各店舗オリジナルの出汁入りソースで焼き上げている。目玉焼きの黄身を絡めて食べるのが横手流。

横手やきそばが食べられる店

市内約40店舗の情報など、詳しくは「横手やきそば暖簾会」のホームページをチェック!



いものこ汁

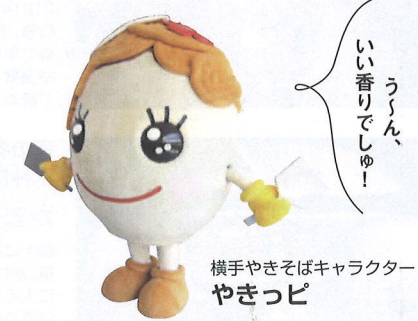
「とろり」としたまろやかな粘りが特徴です

横手では「いものこ」と呼ばれる里芋をたっぷり使った郷土料理。味噌をベースに、鶏肉、舞茸、セリなどを具材に加え、里芋の旨みを丸ごと堪能できる。

いものこ汁が食べられる店

御食事処 農香庵 (道の駅さんない内)

☎0182-56-1600 函横手市山内土淵字小目倉34 平日11時～19時(L018時)、土日祝11時～20時(L019時)、11月～3月11時～19時(L018時) 休臨時休あり 函JR横手駅より車で約10分、秋田自動車道横手ICから車で約10分 97台



横手やきそばキャラクター やきっぴ

うん、いい香りでしょ!

十文字の中華そば

透き通ったスープから魚介ダシが漂う

煮干しやカツオ節のダシが効いた、あっさりとした醤油ラーメン。コシのある細縮れ麺はスープとの絡みが◎。チャーシュー、ネギ、メンマのほか、魅やかまぼこがトッピングされる。



十文字の中華そばが食べられる店

マルタマ

☎0182-42-0243 函横手市十文字町佐賀会字上沖田37-8 11時～19時 休火 函JR十文字駅より車で約3分、湯沢横手道路十文字ICから車で約6分 20台

名代三角そばや (十文字本店)

☎0182-42-1360 函横手市十文字町梨木字羽場下63-1 11時～19時 休不定 函JR十文字駅より車で約4分、湯沢横手道路十文字ICから車で約1分 30台

丸竹食堂

☎0182-42-1056 函横手市十文字町字本町7-8 11時～15時 休木 函JR十文字駅より車で約2分、湯沢横手道路十文字ICから車で約7分 8台

林泉堂ラッキー店

☎0182-42-4344 函横手市十文字町仁井田字東22-1 スーパーモールラッキーフードコート内 11時～18時 休不定 函JR十文字駅より車で約6分、湯沢横手道路十文字ICから車で約10分 870台(共有)

温泉も
充実♪

横手で泊まるならココ!! ホテル & 旅館 ガイド

旅を彩り、日頃の疲れを癒やすのにピッタリな宿をご紹介します。温泉も豊富な横手市で、あなた好みの宿を探して心行くまで楽しもう!

☑️は温泉のあるホテル・旅館
📍はじゃらんに掲載のホテル・旅館

駅前徒歩30秒!
別館100%天然温泉入浴無料!

横手プラザホテル

横手駅前に位置し、利便性抜群。地元食材使用の朝食がオススメ!隣接する100%天然温泉の無料入浴券をもらえるので温泉も利用可。

☑️0182-33-2111 横手市駅前町7-1 〇チェックイン15時~、チェックアウト~11時 〇1泊4000円~(大人2名利用時) 〇JR横手駅より徒歩30秒、秋田自動車道横手ICから車で約5分 〇280台

リーズナブルな料金で泊まれるのがうれしい

横手ステーションホテル

とにかく注目は値段の安さ。エリア最安値で泊まれるので、宿泊代は節約して観光代にお金を割きたい!という方にオススメ。

☑️0182-36-2277 横手市駅前町6-44 〇チェックイン16時~、チェックアウト~10時 〇1泊2000円~(大人2名利用時)、シングル1泊3100円~ 〇JR横手駅より徒歩1分、秋田自動車道横手ICから車で約10分 〇35台(1日300円)※要予約

4つの施設を備えた新タイプのビジネスホテル

ホテルクオードインyokote

ホテル、スパ、フィットネス、レストランと4つの施設を完備。スパでは韓国式サウナを利用できるなど、それぞれサービスが充実。

☑️0182-36-5211 横手市安田字堰端52-1 〇チェックイン15時~、チェックアウト~10時 〇1泊4500円~(大人1名利用時) 〇JR横手駅より徒歩5分、秋田自動車道横手ICから車で約5分 〇139台

観光にもビジネスにも適した立地条件

横手セントラルホテル

横手城も望める客室を「旅のわがや」を目指した快適空間を演出。観光スポットや官公庁にも近く、観光やビジネスの拠点に最適。

☑️0182-33-1551 横手市平和町9-10 〇チェックイン15時~、チェックアウト~11時 〇1泊朝食付4600円~(大人1名利用時) 〇JR横手駅より徒歩15分、秋田自動車道横手ICから車で約8分 〇100台

朝食バイキングが無料で利用できる

ホテルルートイン 横手インター

横手ICに隣接しており、車で旅行の際に便利。ご自由にお召上がりいただける豊富なバイキングスタイルをお楽しみ下さい。

☑️0182-35-8311 横手市婦気大堤字田久保下117 〇チェックイン15時~、チェックアウト~10時 〇1泊朝食付5100円~(大人2名利用時) 〇JR横手駅より車で約10分、秋田自動車道横手ICから車で約1分 〇100台

駅前で100%天然温泉&横手黒毛和牛のおもてなし

横手温泉ホテルプラザ迎賓

駅前という立地ながら、100%天然温泉や四季折々の表情を見せる庭園など純和風な装い。横手黒毛和牛を味わえることも魅力。

☑️0182-32-7777 横手市駅前町7-7 〇チェックイン16時~、チェックアウト~11時 〇1泊8580円~(大人2名利用時) 〇JR横手駅より徒歩2分、秋田自動車道横手ICから車で約5分 〇280台

展望温泉や岩盤浴などで温泉三昧

ホテルプラザアネックス横手

秋田の有名な湯治場、玉川温泉を再現した岩盤浴や展望温泉など施設が充実。鳥海山を眺められる露天風呂付客室が人気。

☑️0182-32-7777 横手市駅前町7-7 〇チェックイン16時~、チェックアウト~11時 〇1泊5500円~(大人2名利用時) 〇JR横手駅より徒歩2分、秋田自動車道横手ICから車で約5分 〇280台

露天風呂付の温泉と旬のお料理

ホテルテトラリゾート秋田 横手温泉

横手市街に近いながらも、自然に囲まれた静かな立地。温泉の後は旬の食材を使ったお料理をどうぞ。

☑️0182-23-8071 横手市陸成字城付1-20 〇チェックイン15時~、チェックアウト~10時 〇1泊2食8500円~(大人2名利用時) 〇JR横手駅より車で約10分、秋田自動車道横手ICから車で約20分 〇100台

「新観光秋田30景」に選ばれた一軒宿の湯

あいのの温泉 鶴ヶ池荘

鶴ヶ池の畔にあり四季それぞれの美しさを満喫できる温泉宿。山内名物「いもの子汁」や深山ならではの恵みを生かした料理が堪能できる。

☑️0182-53-2131 横手市山内土淵字鶴ヶ池24-2 〇チェックイン15時~、チェックアウト~10時 〇1泊2食9350円~(前日10350円~) 〇JR相野駅より徒歩10分、秋田自動車道横手ICから車で約15分 〇50台

異なる泉質の温泉と薬膳風料理でリフレッシュ

南郷(夢)温泉 共林荘

「気軽においしく」をテーマに作られた、薬膳風にアレンジした料理が自慢。泉質が異なる2つの温泉にも浸かって、体の中からキレイに。

☑️0182-53-2800 横手市山内南郷字大弘川139-1 〇チェックイン16時~、チェックアウト~10時 〇1泊2食8650円~(大人2名利用時) 〇JR相野駅より車で約10分、秋田自動車道横手ICから車で約20分 〇70台

りんご園に囲まれた自然豊かな天然温泉

ときめき交流センター ゆっぴる

りんご畑・田園風景・鳥海山を眺めながら季節が彩りなす美しい自然の織りを満喫。12月と1月に名物りんご風呂を好評開催。

☑️0182-25-3801 横手市平鹿町醍醐字沢口166 〇チェックイン16時~、チェックアウト~9時 〇1泊4000円~ 〇JR醍醐駅より車で5分、湯沢横手道十文字ICから車で約10分 〇90台 ※温泉は循環ろ過

「じゃらんnet」で今すぐ予約!!

24時間滞在できるのんびりプランから通常宿泊プランまで。各種プランが揃った「じゃらんnet」から予約しよう。各宿の詳細情報や写真なども掲載中。

横手市の宿・ホテルはこちら!



源泉100%かけ流しの温泉

ゆとりおん大雄

源泉52.3度の良質な100%天然高温泉で人気の温泉施設。入浴料とお部屋代込みのお得な「日帰りお風呂コース」もオススメ。

☑️0182-52-2188 横手市大雄字三村東21-4 〇チェックイン16時~、チェックアウト~9時30分 〇1泊4000円~(大人1室2名以上利用時) 〇JR横手駅より車で約15分、秋田自動車道横手ICから車で約20分 〇80台

清流 雄物川のせせらぎに心癒やされる宿

おものがわ温泉 雄川荘

客室・宴会場・浴室から清流雄物川、横手盆地、奥羽山脈の四季折々の眺望を、ごゆっくりお楽しみ下さい。

☑️0182-38-6530 横手市雄物川町今宿字郷72番地1 〇チェックイン16時~、チェックアウト~10時 〇1泊2食付8290円~(大人3名利用時) 〇JR横手駅より車で約25分、秋田自動車道横手ICから車で約25分 〇60台

見晴らし抜群の温泉&心尽くしの料理でおもてなし

休養センター さくら荘

加熱・加水、一切なしの源泉掛け流し100%天然温泉。個室でのお食事と温泉入浴がセットになったお得な日帰りプランが人気。

☑️0182-26-2301 横手市大森町字持向165 〇チェックイン16時~、チェックアウト~10時 〇1泊2食7350円~ 〇JR横手駅より車で約25分、秋田自動車道横手ICから車で約20分 〇50台

横手公園に佇む街のシンボル

横手公園展望台



1550年ごろに築かれたと伝わる横手城跡には、天守閣様式の展望台が建つ。1~3階は美術品や工芸品などの郷土資料展示室、4階が展望フロアで、横手市街を一望できるビューポイント。

☑️0182-32-1096 横手市城山町29-1 〇9時~16時30分 〇12月~3月※2月の雪まつり期間中は開館 〇100円(中学生以下は無料) 〇JR横手駅より車で約10分、秋田自動車道横手ICから車で約15分 〇50台

文学の世界に気軽に触れよう

石坂洋次郎文学記念館

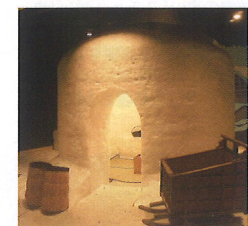


「青い山脈」で知られる作家・石坂洋次郎は1926年から13年間、横手で教員生活を送った。その横手時代の作品資料や生原稿を展示し、遺品で構成した書斎再現コーナーも併設。

☑️0182-33-5052 横手市幸町2-10 〇9時~16時30分 〇12月29日~1月3日 〇100円 〇JR横手駅より車で約10分、秋田自動車道横手ICから車で約15分 〇11台

一年中かまくらが体験できる!

横手市ふれあいセンターかまくら館



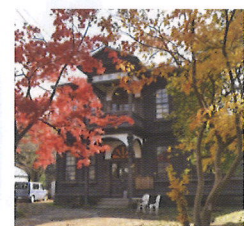
マイナス10度に保たれた中で、一年中かまくらを体感できるファンタジックギャラリーが人気。特産品を集めた物産ショップが併設されているので、お土産選びにもピッタリ。

☑️0182-33-7111(横手市観光協会) 横手市中央町8-12 〇9時~17時 〇12月29日~1月3日 〇無料※ファンタジックギャラリーのみ入場料100円 〇JR横手駅より徒歩10分、秋田自動車道横手ICから車で約10分 〇32台

モダンな佇まいの洋館

旧日新館

1902年に旧制横手中学校に赴任したアメリカ人英語教師の家として建てられた木造の洋風建築。玄関やバルコニーなどに当時の建築様式の特徴が残る。見学は要事前相談。



☑️0182-32-2403(横手市教育委員会教育総務部文化財保護課) 横手市城南町7-1 〇事前にお問い合わせが必要 〇月・火・木~日・祝 〇無料 〇JR横手駅より車で約8分、秋田自動車道横手ICから車で約10分 〇3台

豊かな緑の中を散策しよう

市指定名勝 滝ノ沢

横手市で唯一名勝として文化財に指定されている景勝地、滝ノ沢。コケに覆われた岩棚を高さ5メートル、幅10メートルの滝が白糸のように流れ落ち、滝に垂れた樹皮が四季に趣を添える。滝つぼを見下ろすコケの衣を着た観音像の姿が、何ともいえない空気を漂わせている。

☑️0182-32-2403(横手市教育委員会文化財保護課) 横手市陸成字城付地内 〇見学自由 〇無料 〇JR横手駅より車で約15分、秋田自動車道横手ICから車で約20分※車から降りて徒歩15分ほどかかります 〇なし

アクティブに自然遊び

天下森ふれあい農園

イワナ、ニジマス釣りが楽しめる釣り堀を中心に、イベント広場や花木園がある。釣った魚は、その場で炭火焼きでいただくのが最高。また、持ち帰りも可能。散策路を歩いて森林浴を楽しむのもオススメ。



☑️0182-45-9816(天下森振興公社) 横手市増田町野半内字夏虫沢188 〇5月上旬から10月上旬までの日曜・祝日及び8月13日~15日 開園9時30分~18時(9月15日~閉園16時30分) 〇月~土(祝日は営業) 〇釣り堀大人310円、子ども260円 〇JR十文字駅より車で約30分、湯沢横手道十文字ICから車で約30分 〇15台

名勝からテーマパークまで!

横手市

遊び場 ガイド

豊かな自然と長い歴史・文化が自慢の横手には、子どもから大人まで楽しめる遊び場がいっぱい! 横手を巡るなら外せない8スポットをご紹介します。

巨大な総合テーマパーク

秋田ふるさと村



東京ドーム約4個分の広い敷地に、美術館やプラネタリウム、アスレチックが揃い、一日中遊べる施設。秋田の郷土料理が食べられるレストランやお土産店も見逃さない。

☑️0182-33-8800 横手市赤坂富ヶ沢62-46 〇9時30分~17時 〇1月中旬~下旬 〇無料(有料施設あり) 〇JR横手駅より車で約10分、秋田自動車道横手ICから車で約3分 〇3000台

秋田県立近代美術館



「解体新書」の挿絵を描いた小田野直武の作品など、国内外の作品を展示

ワンダーキャッスル



トリックアートや、なまはげがデザインされたすべり台など、仕掛けが充実

星空探検館 スペースシア



直径23mの球形スクリーンに、満天の星が映し出されるプラネタリウム

たっぷり遊んだら温泉へ

大森リゾート村

※スキー場が閉鎖されました

テニスコートやグラウンドゴルフ場などのスポーツ施設とレクリエーション広場を備えている。100%天然温泉がある「さくら荘」は日帰り入浴可能。

☑️0182-26-2301(さくら荘) 横手市大森町持向、高口下水戸堤周辺 〇9時~21時、土日~17時(体育館) 〇月、12月29日~1月3日(体育館) 〇施設により異なる 〇JR横手駅より車で約20分、秋田自動車道横手ICから車で約20分 〇400台



その他の施設

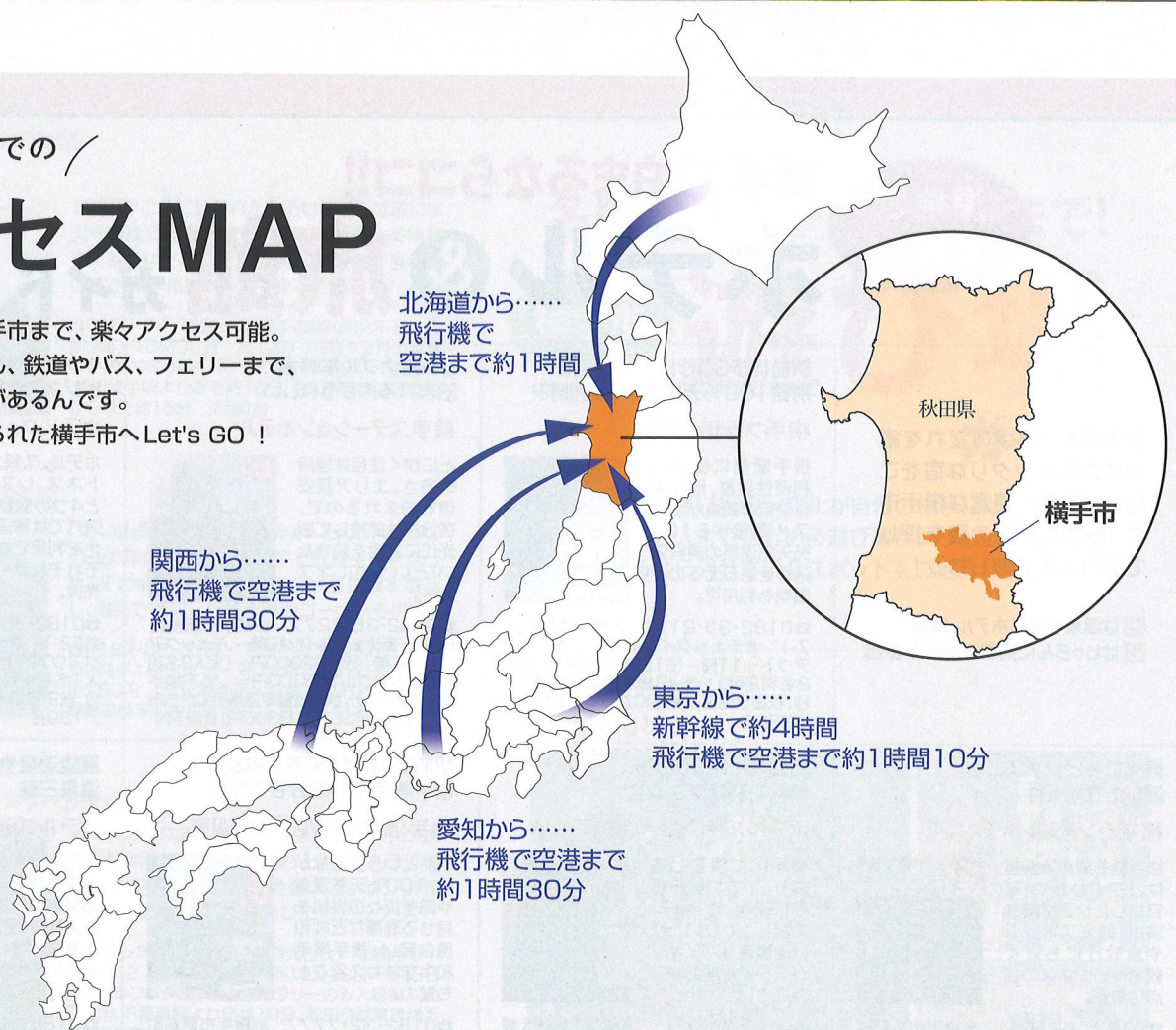
宿泊施設
「阿部旅館」☑️0182-32-2425/「尾張屋旅館」☑️0182-32-3250/「鎌田屋旅館」☑️0182-32-2584/「秀峰閣」☑️0182-32-2684/「戸波鉱泉」☑️0182-45-2186/「林旅館」☑️0182-45-2041/「小松田旅館」☑️0182-24-1019/「丹尾旅館」☑️0182-42-0412/「南部老人福祉総合エリア」☑️0182-26-3880/「丸福旅館」☑️0182-42-0139

日帰り施設
「雄物川温泉 えがの丘」☑️0182-22-2221/「大森健康温泉」☑️0182-26-4077

横手市までの

アクセスMAP

主要都市から横手市まで、楽々アクセス可能。
飛行機はもちろん、鉄道やバス、フェリーまで、
多くの交通手段があるんです。
歴史・文化に彩られた横手市へLet's GO！



北海道から……
飛行機で
空港まで約1時間

関西から……
飛行機で空港まで
約1時間30分

東京から……
新幹線で約4時間
飛行機で空港まで約1時間10分

愛知から……
飛行機で空港まで
約1時間30分



鉄道

- ・秋田駅……JR奥羽本線で約1時間
- ・盛岡駅(大曲駅経由)……秋田新幹線・JR奥羽本線で約1時間20分
- ・仙台駅(大曲駅経由)……秋田新幹線・JR奥羽本線で約2時間
- ・仙台駅(北上駅経由)……東北新幹線・JR北上線で約2時間
- ・山形駅(新庄駅経由)……山形新幹線・JR奥羽本線で約2時間
- ・東京駅(大曲駅経由)……秋田新幹線・JR奥羽本線で約4時間
- ・東京駅(北上駅経由)……東北新幹線・JR北上線で約4時間
- ・東京駅(新庄駅経由)……山形新幹線・JR奥羽本線で5時間

横手駅



バス
自動車

- ・秋田……約63km/約50分
- ・北上……約54km/約50分
- ・仙台……約185km/約2時間
- ・東京……約552km/約5時間30分



フェリー

- ・秋田港……約93km/約1時間20分



飛行機

- ・羽田(1日9便)……約1時間10分
- ・中部国際(1日2便)……約1時間30分
- ・伊丹(1日6便)……約1時間30分
- ・新千歳(1日4便)……約1時間
- ・伊丹(1日4便)……約1時間20分
- ・新千歳(1日3便)……約1時間
- ・小牧(1日4便)……約1時間10分
- ・福岡(1日1便)……約1時間50分
- ・羽田(1日4便)……約1時間
- ・成田(1日1便)……約1時間10分

秋田空港

いわて花巻空港

庄内空港

リムジンバス
約40分

レンタカー等 約1時間

レンタカー等
東北自動車道「北上JCT」経由
約1時間

レンタカー等
約2時間30分



秋田駅

JR奥羽本線
電車で約1時間

横手市

●お問い合わせは…

横手市観光おもてなし課 ☎0182・32・2118

もしくは 横手市HP www.city.yokote.lg.jp/ へ

スマホは
コチラから



※QRコードは機依存ウェブの登録商標です

※このパンフレットに掲載している情報は、特に表記がない場合、2020年3月15日時点の有効な情報です。情報は変更となる場合がございますので、最新の情報や詳細については各施設へお問い合わせください。
※本媒体の掲載金額は、消費税10%を含む総額表記となっております。